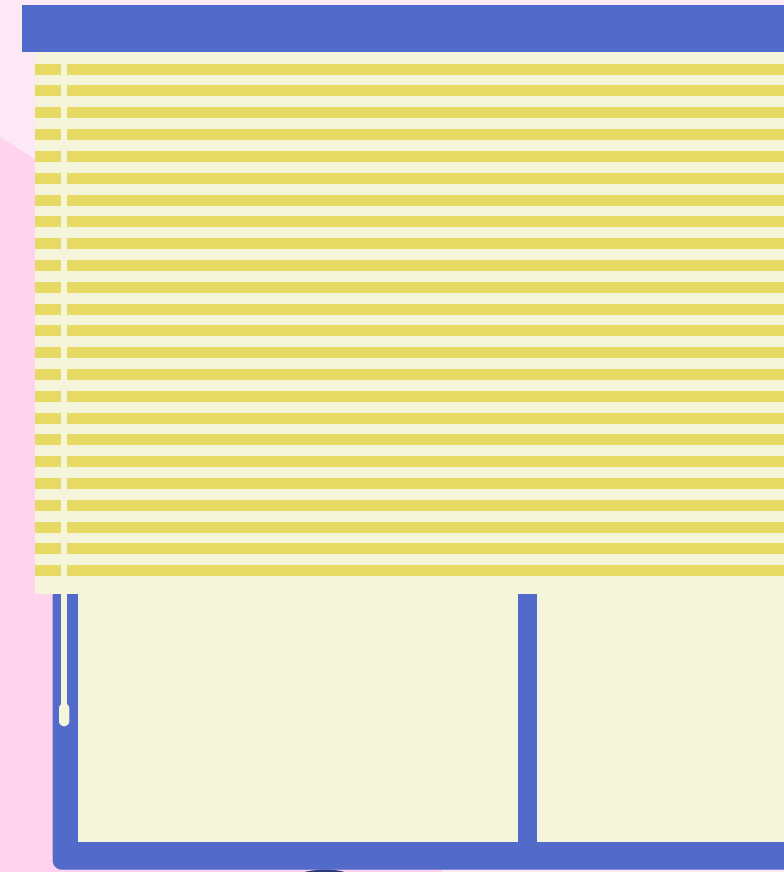
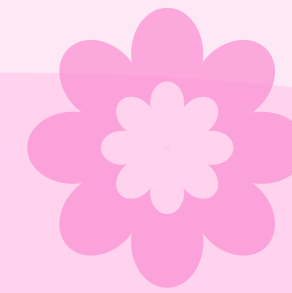


koneksi ke internet



Pengertian Internet

Internet adalah jaringan komunikasi global yang menghubungkan jutaan perangkat di seluruh dunia, seperti komputer, laptop, dan smartphone. Internet memungkinkan penggunaanya untuk saling bertukar data, berkomunikasi, serta mengakses berbagai informasi dan layanan secara cepat. Dalam kehidupan sehari-hari, internet menjadi bagian penting dalam pendidikan, bisnis, hiburan, dan komunikasi.

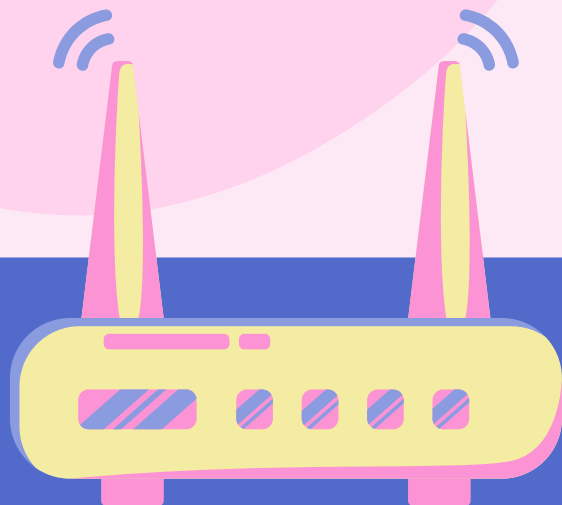
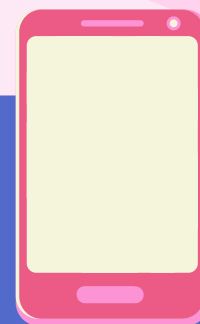
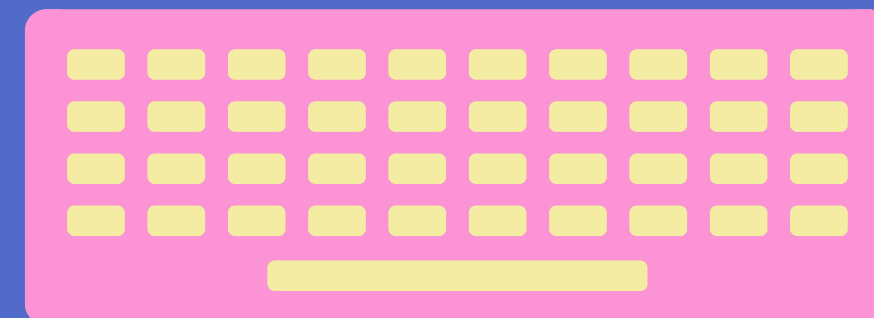


Cara Koneksi ke Internet

Cara koneksi ke internet adalah metode yang digunakan agar suatu perangkat dapat terhubung ke jaringan internet. Beberapa cara koneksi ke internet antara lain:

a. Koneksi Melalui Jaringan Kabel

Koneksi ini menggunakan media kabel sebagai penghantar data, seperti kabel LAN atau kabel fiber optik. Biasanya digunakan di rumah, kantor, atau sekolah karena koneksinya stabil dan cepat. Contoh koneksi kabel adalah LAN, DSL, dan Fiber Optik.

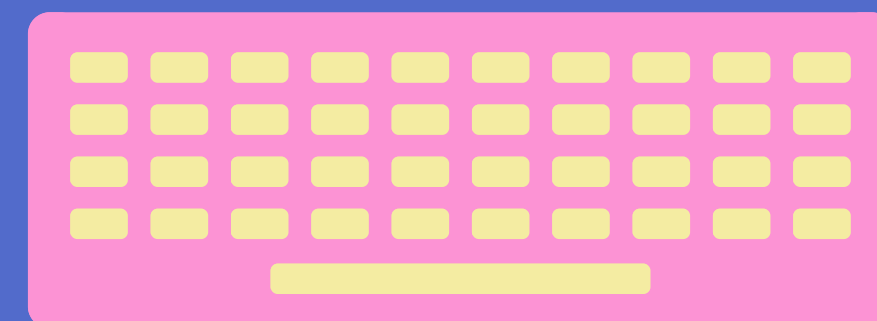
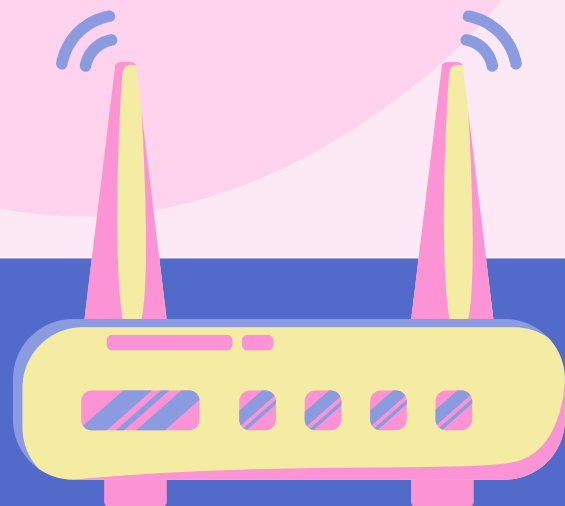
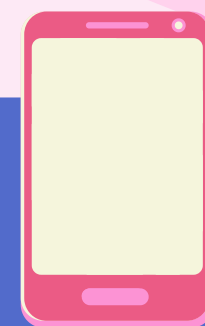


b. Koneksi Nirkabel (Wireless)

Koneksi nirkabel tidak menggunakan kabel, melainkan memanfaatkan gelombang radio. Cara ini lebih fleksibel karena pengguna bisa berpindah tempat tanpa kehilangan koneksi. Contohnya adalah Wi-Fi, hotspot, dan jaringan seluler.

c. Koneksi Menggunakan Jaringan Seluler

Koneksi ini menggunakan jaringan operator seluler seperti 3G, 4G, dan 5G. Biasanya diakses melalui smartphone atau modem seluler. Koneksi ini sangat praktis karena dapat digunakan di mana saja selama terdapat sinyal.



d. Hotspot Pribadi

Koneksi ini menggunakan perangkat utama, biasanya smartphone, yang membagikan jaringan internet ke perangkat lain. Akses dilakukan melalui Wi-Fi, Bluetooth, atau kabel USB. Hotspot pribadi sangat praktis karena dapat digunakan saat tidak tersedia jaringan Wi-Fi, selama perangkat memiliki koneksi data dan sinyal yang baik.



Sarana Koneksi ke Internet





Pengertian Sarana Koneksi ke Internet



Sarana koneksi ke internet adalah seluruh perangkat keras, perangkat lunak, dan media pendukung yang diperlukan agar suatu perangkat dapat terhubung dan berkomunikasi dengan jaringan internet secara stabil dan aman. Sarana ini bekerja saling terhubung satu sama lain, sehingga jika salah satu tidak berfungsi, koneksi internet dapat terganggu.



Sarana koneksi ke internet meliputi:

1. Perangkat Pengguna (Client Device)

Perangkat pengguna adalah alat yang digunakan oleh individu untuk mengakses internet. Perangkat ini berfungsi sebagai penerima dan pengirim data melalui jaringan internet.

Contohnya meliputi komputer, laptop, smartphone, dan tablet.

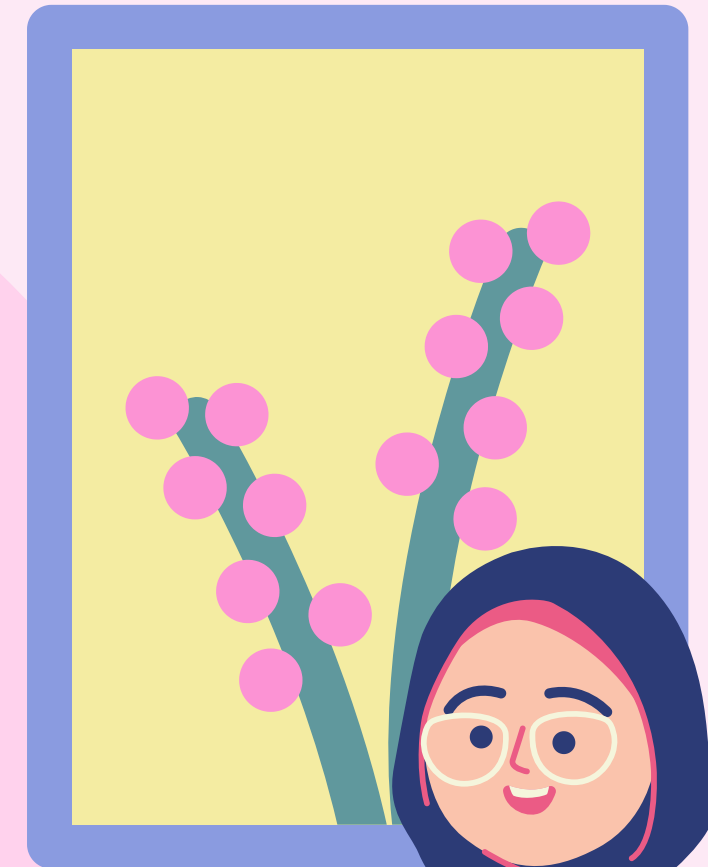
Perangkat ini harus memiliki network interface seperti kartu LAN atau Wi-Fi agar bisa terhubung ke jaringan.

2. Modem

Modem (Modulator–Demodulator) adalah perangkat yang berfungsi mengubah sinyal digital dari perangkat menjadi sinyal yang dapat dikirim melalui jaringan ISP, dan sebaliknya.

Modem menjadi penghubung utama antara perangkat pengguna dan jaringan internet dari penyedia layanan.

Jenis modem yang umum digunakan antara lain modem DSL, modem kabel, modem fiber optik, dan modem seluler.



3. Router

Router adalah perangkat yang bertugas mendistribusikan koneksi internet dari modem ke satu atau lebih perangkat.

Router memungkinkan banyak perangkat terhubung secara bersamaan melalui kabel LAN maupun Wi-Fi.

Selain itu, router juga memiliki fitur keamanan seperti firewall dasar, pengaturan jaringan, dan kontrol akses pengguna.

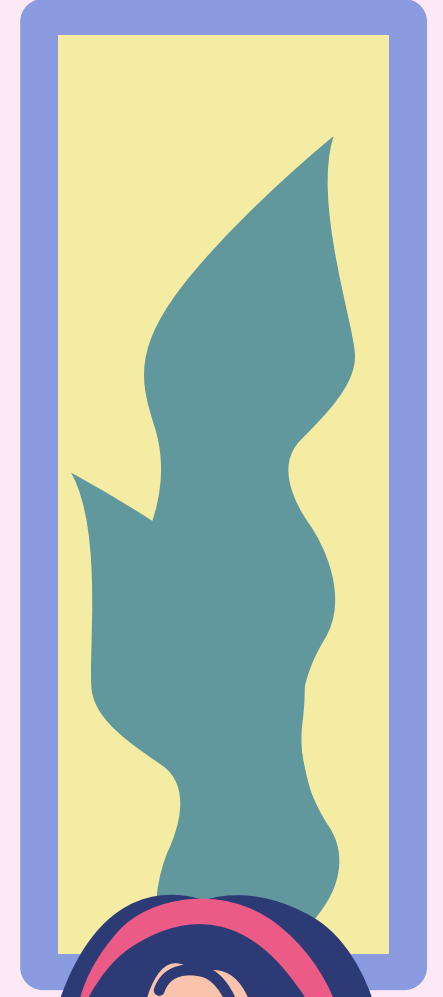
4. Media Transmisi

Media transmisi adalah sarana yang digunakan untuk mengirimkan data dari satu perangkat ke perangkat lain.

Media ini bisa berupa:

- Kabel: seperti kabel LAN (UTP) dan fiber optik yang memiliki kecepatan tinggi dan stabil.
- Nirkabel: menggunakan gelombang radio seperti Wi-Fi dan jaringan seluler.

Pemilihan media transmisi sangat mempengaruhi kecepatan, stabilitas, dan kualitas koneksi internet.



5. Internet Service Provider (ISP)

ISP adalah perusahaan atau lembaga yang menyediakan akses internet kepada pengguna.

ISP bertanggung jawab atas jaringan, bandwidth, kestabilan koneksi, dan layanan pelanggan.

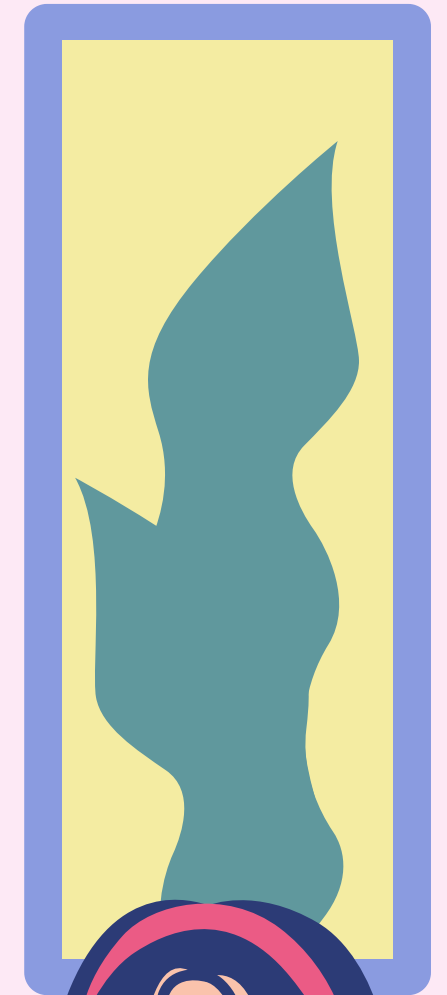
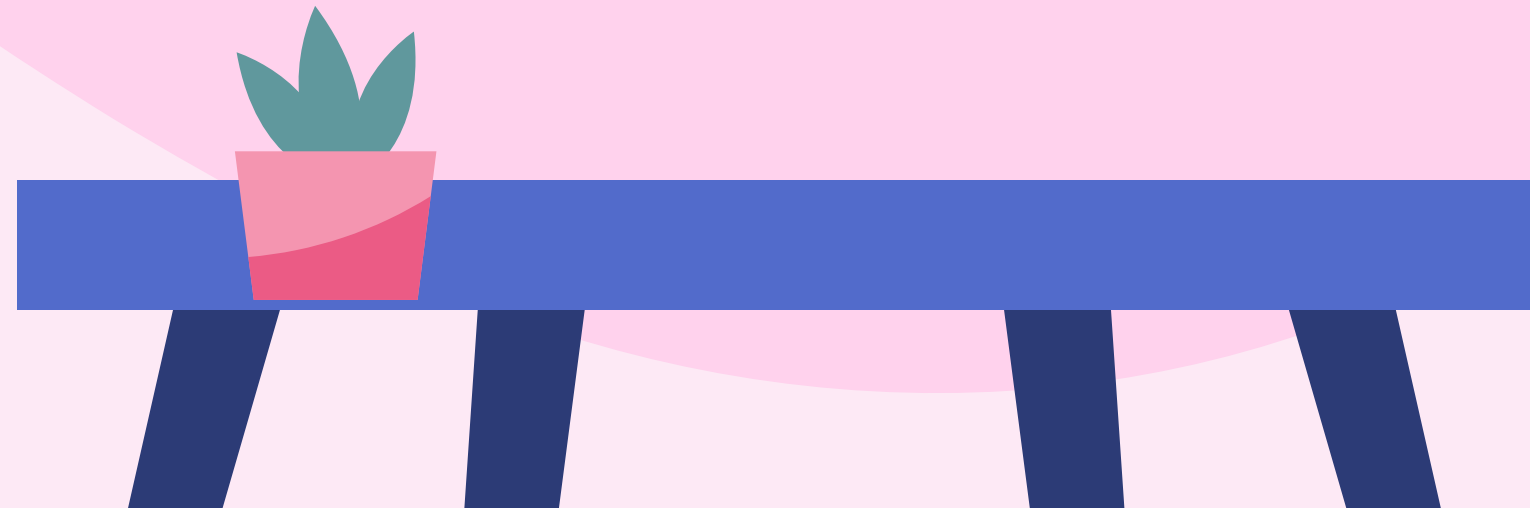
Contoh ISP di Indonesia antara lain IndiHome, Biznet, First Media, Telkomsel, XL, dan Indosat.

6. Perangkat Lunak Pendukung

Selain perangkat keras, koneksi internet juga memerlukan perangkat lunak agar dapat digunakan secara optimal.

Perangkat lunak tersebut meliputi:

- Sistem operasi yang mendukung jaringan
- Browser untuk mengakses website
- Driver jaringan agar perangkat keras berfungsi dengan baik
- Aplikasi keamanan seperti antivirus dan firewall



Layanan Online





Pengertian Layanan Online

Layanan online adalah berbagai bentuk layanan atau aktivitas yang dapat diakses melalui jaringan internet untuk mempermudah manusia dalam melakukan berbagai kegiatan tanpa harus datang langsung ke suatu tempat. Melalui layanan online, komunikasi, pencarian informasi, transaksi, hingga hiburan dapat dilakukan secara cepat, efisien, dan praktis.

Layanan ini bekerja dengan memanfaatkan sistem komputer, server, dan aplikasi berbasis internet yang memproses serta mengirim data pengguna, sehingga dapat digunakan kapan saja dan di mana saja sesuai kebutuhan.



Jenis-Jenis Layanan Online

1. Layanan Komunikasi Online

Layanan komunikasi online memungkinkan pengguna untuk berinteraksi dan bertukar informasi secara langsung maupun tidak langsung melalui internet. Layanan ini menghilangkan batasan jarak dan waktu dalam berkomunikasi.

Contoh layanan komunikasi online:

- Email: Digunakan untuk mengirim pesan, dokumen, dan file secara formal maupun nonformal.
- Chat dan pesan instan: Memungkinkan komunikasi cepat dan real-time.
- Video conference: Digunakan untuk rapat, pembelajaran jarak jauh, dan diskusi kelompok.

Manfaat utama layanan komunikasi online adalah meningkatkan efisiensi komunikasi dan mempercepat penyampaian informasi.

2. Layanan Informasi Online

Layanan informasi online menyediakan berbagai informasi dan pengetahuan yang dapat diakses oleh pengguna dengan mudah. Informasi yang tersedia sangat beragam, mulai dari berita, artikel ilmiah, hingga panduan praktis.

Contoh layanan informasi online:

- Website dan portal informasi
- Mesin pencari
- Ensiklopedia digital

Layanan ini membantu pengguna memperoleh informasi secara cepat, akurat, dan up-to-date, sehingga sangat mendukung kegiatan pendidikan dan pengambilan keputusan.





3. Layanan Pendidikan Online

Layanan pendidikan online mendukung proses pembelajaran berbasis digital. Sistem ini memungkinkan kegiatan belajar mengajar dilakukan tanpa harus berada di ruang kelas fisik. Contoh layanan pendidikan online:

- E-learning dan Learning Management System (LMS)
- Kelas virtual
- Perpustakaan digital

Keunggulan layanan pendidikan online adalah fleksibilitas waktu dan tempat, serta kemudahan akses terhadap materi pembelajaran.



4. Layanan Bisnis dan Perdagangan Online

Layanan bisnis online memungkinkan kegiatan jual beli dan transaksi ekonomi dilakukan secara digital. Layanan ini menghubungkan penjual dan pembeli melalui platform online.

Contoh layanan bisnis online:

- E-commerce
- Marketplace
- Pembayaran digital dan internet banking

Layanan ini meningkatkan efisiensi bisnis, memperluas jangkauan pasar, dan mempermudah transaksi keuangan.

5. Layanan Pemerintahan Online (E-Government)

Layanan ini disediakan oleh pemerintah untuk mempermudah masyarakat dalam mengakses layanan administrasi dan informasi publik.

Contoh layanan pemerintahan online:

- Pendaftaran administrasi kependudukan
- Pembayaran pajak online
- Layanan pengaduan masyarakat

E-government meningkatkan transparansi, efisiensi, dan kualitas pelayanan publik.





6. Layanan Hiburan Online

Layanan hiburan online menyediakan berbagai konten digital untuk mengisi waktu luang dan mengurangi kejenuhan.

Contoh layanan hiburan online:

- Streaming musik dan video
- Game online
- Media sosial

Layanan ini berkembang pesat karena mudah diakses dan sesuai dengan gaya hidup digital masyarakat.

An illustration of a woman with dark hair in pigtails, wearing a white shirt and a dark blue vest, sitting at a desk and looking thoughtful with her hand on her chin. In front of her is a computer monitor displaying a large yellow warning triangle with a red exclamation mark. The desk is blue and holds a pink keyboard, a red USB hub with multiple yellow ports, and a red webcam. In the background, there is a window with yellow horizontal blinds and a small shelf with a pink pot containing a green plant. A large pink flower is in the top right corner, and a large pink cloud-like shape contains the text.

7. Layanan Penyimpanan dan Kolaborasi Online

Layanan ini memungkinkan pengguna menyimpan data secara online dan bekerja sama dengan orang lain dalam satu dokumen atau proyek.

Contoh layanan:

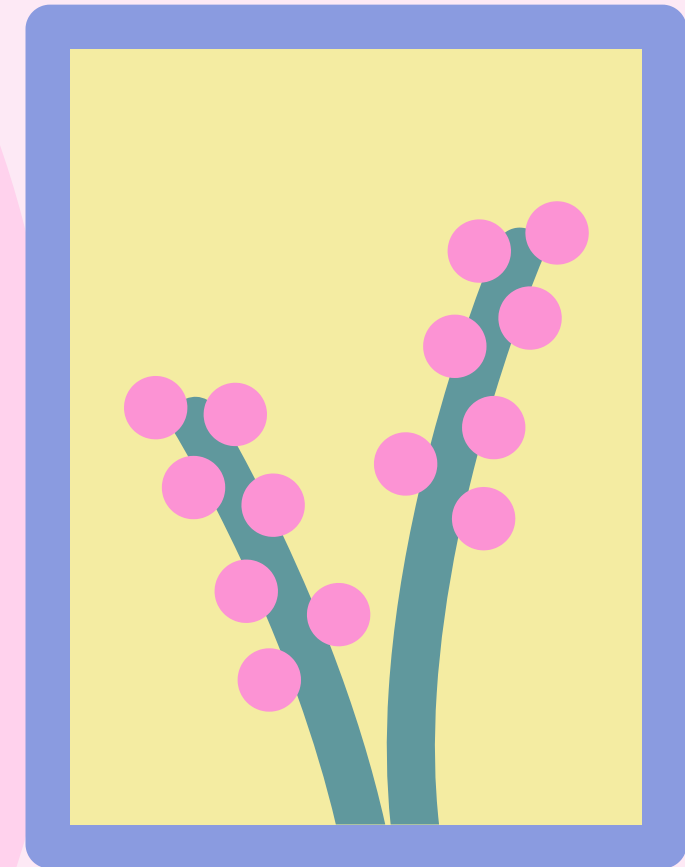
- Cloud storage
- Aplikasi kolaborasi
- Backup data online

Keuntungan layanan ini adalah keamanan data, kemudahan berbagi file, dan efisiensi kerja tim.



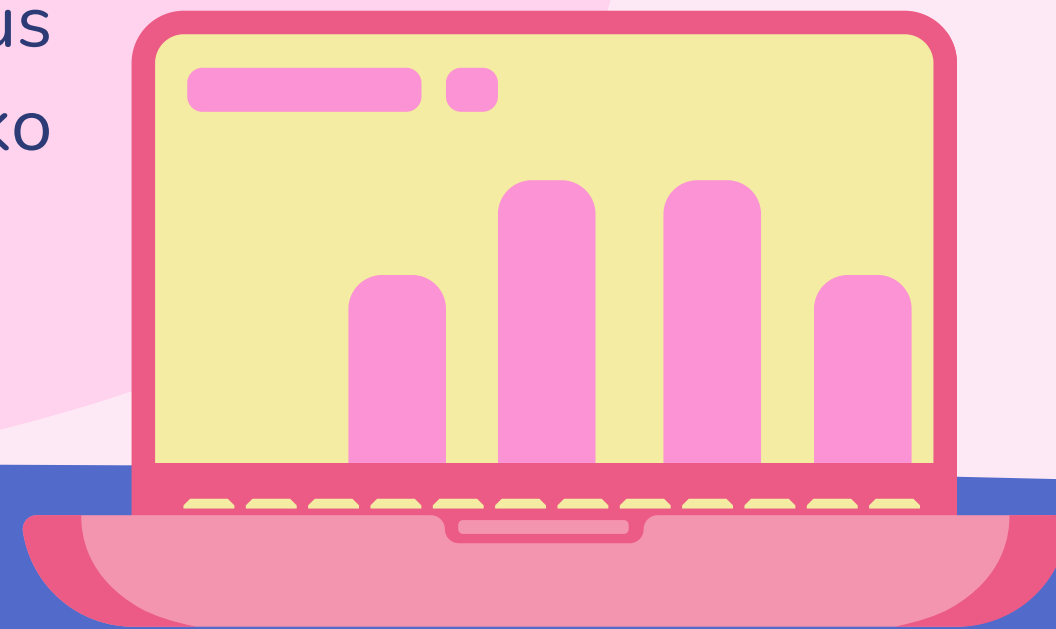
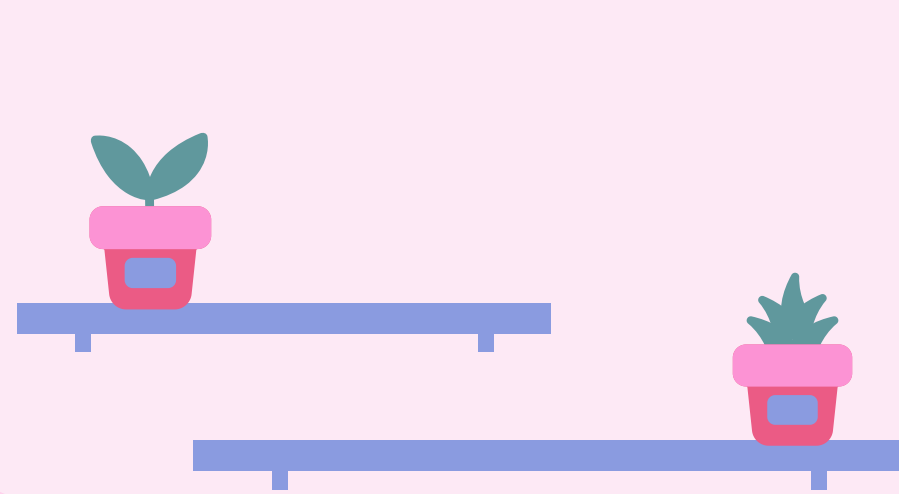
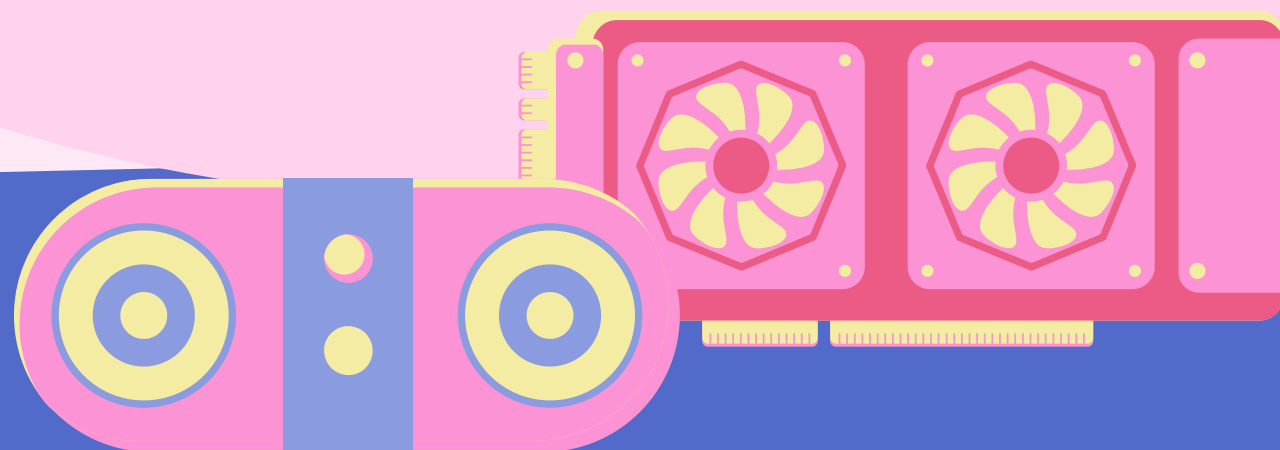
Dampak Layanan Online

Layanan online memberikan dampak positif berupa kemudahan, kecepatan, dan efisiensi. Namun, terdapat juga tantangan seperti risiko keamanan data, privasi, dan ketergantungan pada internet. Oleh karena itu, penggunaan layanan online harus dilakukan secara bijak dan bertanggung jawab.



Kesimpulan

Internet merupakan jaringan global yang menghubungkan perangkat untuk berkomunikasi dan mengakses layanan melalui koneksi kabel, nirkabel, maupun seluler dengan dukungan berbagai sarana pendukung. Melalui internet, layanan online seperti komunikasi, informasi, pendidikan, bisnis, dan hiburan dapat dimanfaatkan secara efisien, namun penggunaannya tetap harus dilakukan secara bijak karena adanya risiko keamanan dan privasi.



Terima Kasih

